

## **EAA – Ekonomisk kalkyl för jordbrukssektorn**

**2003-2014**

Economic Accounts for Agriculture

---

### **I korta drag**

#### **Ökat värde i vegetabilie- och animalieproduktionen**

Jordbrukssektorns produktionsvärde i löpande baspriser ökade med 1,2 miljarder kronor eller 2 % år 2014 jämfört med 2013. Värdet av vegetabilieproduktionen ökade med 1,5 miljarder kronor vilket till stor del kan förklaras av stora spannmåls- och vallskördar. Samtidigt ökade värdet av animalieproduktionen med knappt 0,2 miljarder kronor. Ökningen beror främst på ökat produktionsvärde av nötkreatur och mjölk. Jordbrukssektorns produktionsvärde påverkades även av att intäkter från tjänster inom sektorn ökade, medan tjänster utanför sektorn minskade.

#### **Minskade kostnader för insatsvaror**

Samtidigt som intäkterna ökade minskade kostnaderna för insatsvaror och tjänster med 96 miljoner kronor eller 0,2 %. Kostnaderna för foder och kostnaderna för utsäde minskade med 3 % respektive 8 %.

#### **Uppgång i resultatet för jordbruket**

Tack vare ökningen av jordbrukssektorns produktionsvärde 2014 samt minskade kostnader för insatsvaror och tjänster ökade faktorinkomsten med drygt 9 % eller 1,3 miljarder kronor. Företagsinkomsten, som ska täcka kostnader för eget arbete och eget kapital, ökade i sin tur med närmare 28 % eller 1,5 miljarder kronor vilket är i nivå med år 2012. Detta trots ökade löne-, arrende- och hyreskostnader men med minskade räntekostnader.



Ulf Svensson, 036 – 15 50 74  
Emma Wixe, 036 – 15 64 32  
statistik@jordbruksverket.se

Statistiken har producerats av Statens Jordbruksverk, som ansvarar för officiell statistik inom området.

ISSN 1404-5834 Serie JO – Jordbruk, skogsbruk och fiske. Utgivet den 1 oktober 2015.  
Tidigare publicering: Se avsnittet Fakta om statistiken.  
Utgivare av Statistiska meddelanden är Stefan Lundgren, SCB.

## Innehåll

<b>Statistiken med kommentarer</b>	<b>4</b>
Uppgång i resultatet för jordbruket	4
Värdet av vegetabilieproduktionen	5
Värdet av animalieproduktionen	5
Kostnader och resultat	5
Utveckling och fördelning av det totala produktionsvärdet	6
Direktorsättningar	8
Fördelning av jordbrukets produktionskostnader	9
<b>Tabeller</b>	<b>10</b>
Teckenförklaring	10
1a. Jordbrukssektorns produktionsvärde 2003–2008 till baspriser, miljoner kr	11
1b. Jordbrukssektorns produktionsvärde 2009–2014 till baspriser, miljoner kr	12
2a. Jordbrukssektorns produktionsvärde 2003–2008 till 2010 års baspriser, miljoner kr	13
2b. Jordbrukssektorns produktionsvärde 2009–2014 till 2010 års baspriser, miljoner kr	14
3a. Jordbrukssektorns kostnader för insatsvaror och tjänster 2003–2008 till baspriser, miljoner kr	15
3b. Jordbrukssektorns kostnader för insatsvaror och tjänster 2009–2014 till baspriser, miljoner kr	15
4a. Jordbrukssektorns kostnader för insatsvaror och tjänster 2003–2008 till 2010 års baspriser, miljoner kr	16
4b. Jordbrukssektorns kostnader för insatsvaror och tjänster 2009–2014 till 2010 års baspriser, miljoner kr	16
5a. Resultatmått inom jordbrukssektorn 2003–2008, miljoner kr	17
5b. Resultatmått inom jordbrukssektorn 2009–2014, miljoner kr	17
<b>Fakta om statistiken</b>	<b>18</b>
<b>Detta omfattar statistiken</b>	<b>18</b>
Definitioner och förklaringar	19
<b>Så görs statistiken</b>	<b>20</b>
<b>Statistikens tillförlitlighet</b>	<b>20</b>
<b>Bra att veta</b>	<b>20</b>
<b>Annan statistik</b>	<b>20</b>
Elektronisk publicering	20
<b>In English</b>	<b>21</b>

<b>Summary</b>	<b>21</b>
Increasing costs led to a decrease in entrepreneurial income	21
<b>List of tables</b>	<b>21</b>
<b>List of terms</b>	<b>22</b>

## Statistiken med kommentarer

EAA (Economic Accounts for Agriculture) är en ekonomisk kalkyl för jordbruket som tas fram inom alla EU-länder enligt ett fastställt regelverk<sup>1</sup> och levereras till EU:s statistikmyndighet Eurostat. Den svenska kalkylen görs av Jordbruksverket och beräkningar fram till år 2014 har nu levererats till Eurostat.

Jordbruksverket arbetar kontinuerligt för att förbättra metoder och underlag för beräkningarna av EAA. Inför publiceringen av detta Statistiska meddelande har några revideringar gjorts, vilket påverkar resultaten även för tidigare år. Revideringarna beror både på metodförändringar och felaktigheter i beräkningarna. Revideringarna påverkar i första hand värdet av jordbrukets produktion och som en följd därav även resultatmåtten. En mer detaljerad beskrivning återfinns i avsnittet ”Fakta om statistiken”.

### Uppgång i resultatet för jordbruket

Jordbrukets ekonomiska resultat enligt EAA framgår av tablå A. Det totala produktionsvärdet till löpande baspriser<sup>2</sup> ökade med 1,2 miljarder kronor, motsvarande drygt 2 %, mellan åren 2013 och 2014. Samtidigt minskade kostnaderna för insatsvaror och tjänster med 0,2 %, motsvarande 96 miljoner kronor. Kostnaderna för kapitalförslitning var i stort sätt oförändrade medan kostnaderna för löner, arrende och hyror ökade. Sammantaget ökade företagsinkomsten, som ska täcka kostnader för eget arbete och eget kapital, med 1,5 miljarder kronor eller närmare 28 % jämfört med år 2013.

**Tablå A. Jordbrukets ekonomiska resultat 2007–2014, miljoner kr**

	2007	2008	2009	2010	2011	2012	2013	2014
Vegetabilieproduktionens värde	22 313	19 979	18 723	22 067	23 130	25 794	23 521	25 019
Animalieproduktionens värde	20 302	23 525	21 428	22 964	23 835	23 566	25 382	25 550
Intäkter från jordbrukstjänster	2 500	2 702	2 646	2 528	2 719	2 792	3 056	3 229
Intäkter från sekundära icke-jordbruksaktiviteter	3 710	3 859	3 138	3 743	3 730	2 923	3 529	2 925
<b>Totalt produktionsvärde</b>	<b>48 825</b>	<b>50 065</b>	<b>45 934</b>	<b>51 302</b>	<b>53 414</b>	<b>55 075</b>	<b>55 487</b>	<b>56 723</b>
- Kostnader för insatsvaror och tjänster	33 396	36 244	34 981	36 540	38 094	39 452	41 425	41 329
<b>Förelämningsvärde brutto till baspris</b>	<b>15 429</b>	<b>13 821</b>	<b>10 953</b>	<b>14 762</b>	<b>15 321</b>	<b>15 623</b>	<b>14 062</b>	<b>15 394</b>
- Kapitalförslitning	7 706	8 212	8 705	8 919	9 300	9 596	9 647	9 674
<b>Förelämningsvärde netto till baspris</b>	<b>7 723</b>	<b>5 609</b>	<b>2 249</b>	<b>5 843</b>	<b>6 021</b>	<b>6 027</b>	<b>4 415</b>	<b>5 720</b>
+ Övriga produktionssubventioner	9 016	9 419	9 539	9 309	9 351	9 178	9 242	9 223
<b>Faktorinkomst</b>	<b>16 739</b>	<b>15 028</b>	<b>11 788</b>	<b>15 152</b>	<b>15 372</b>	<b>15 205</b>	<b>13 658</b>	<b>14 943</b>
- Löner och kollektiva avgifter	2 449	2 472	2 714	2 804	2 865	2 996	3 102	3 180
<b>Driftsöverskott netto</b>	<b>14 291</b>	<b>12 556</b>	<b>9 074</b>	<b>12 348</b>	<b>12 507</b>	<b>12 209</b>	<b>10 555</b>	<b>11 764</b>
- Arrende- och hyreskostnader	1 950	2 003	2 082	2 314	2 471	2 565	2 667	2 872
- Nettoräntekostnader	2 556	2 328	1 970	1 678	2 695	2 788	2 688	2 239
<b>Företagsinkomst</b>	<b>9 784</b>	<b>8 225</b>	<b>5 021</b>	<b>8 356</b>	<b>7 341</b>	<b>6 855</b>	<b>5 200</b>	<b>6 653</b>

Anm. Produktionsvärdet redovisas till baspriser (se not 2 nedan)

<sup>1</sup> Europaparlamentets och rådets förordning (EG) nr 138/2004 av den 5 dec. 2003 om räkenskaper för jordbruket i gemenskapen.

<sup>2</sup> Produktionsvärdet redovisas till baspriser, vilket innebär att så kallade produktrelaterade direktersättningar (produktsubventioner) enligt den gemensamma jordbrukspolitikerna ingår i värdet för respektive produkt. Övriga direktersättningar benämns ”Övriga produktionssubventioner” och utgörs av produktrelaterade direktersättningar såsom miljöersättningar, kompensationsbidrag och gårdsstöd. I och med gårdsstödet införande 2005 minskade de produktrelaterade direktersättningarna kraftigt, se figur E.

### Värdet av vegetabilieproduktionen

Värdet av vegetabilieproduktionen i löpande baspriser ökade med 6 %, motsvarande 1,5 miljarder kronor, år 2014 jämfört med år 2013.

Detta kan till stor del förklaras av ökade produktionsvärden av både spannmål och foderväxter. Värdet på spannmål sjönk under skördeåret 2013/2014 på grund av kraftigt sjunkande priser. Skördeår 2014/2015 har värdet på spannmål återhämtat sig tack vare stora skördar av bland annat vete. Även det höga värdet av foderväxter kan förklaras av ökade kvantiteter av hö och ensilage. Värdet av foderväxter steg med drygt 1,3 miljarder kronor jämfört med år 2013.

### Värdet av animalieproduktionen

Produktionsvärdet för animalier till löpande baspriser ökade år 2014 med knappt 1 % eller 0,2 miljarder kronor jämfört med år 2013.

Slakten av nötkreatur steg med nästan 5 % medan de genomsnittliga priserna, inklusive efterlikvider och leveranstillsätt, steg med drygt 4 %. Totalt ökade produktionsvärdet av nötkreatur med nästan 400 miljoner kronor eller 8 %.

Slakten av svin låg i nivå med 2013 års slakt samtidigt som de genomsnittliga priserna, inklusive efterlikvider och leveranstillsätt, sjönk med drygt 10 %. Detta innebär att produktionsvärdet minskade med nästan 400 miljoner kronor, motsvarande 9 %.

Invägningen av mjölk ökade med drygt 2 % mellan år 2013 och 2014 samtidigt som det genomsnittliga priset steg med knappt 3 %. Att priset steg beror främst på ett relativt högt pris i början av året. Totalt sett ökade produktionsvärdet för mjölk med 5 % eller drygt 500 miljoner kronor.

Produktionsvärdet för ägg har haft en stigande trend under många år. Mellan åren 2013 och 2014 sjönk dock produktionsvärdet med nästan 13 % eller drygt 200 miljoner kronor.

### Kostnader och resultat

Under år 2014 minskade kostnaderna för insatsvaror och tjänster med 0,2 % eller 96 miljoner kronor. Kostnaderna för utsäde minskade med nästan 8 % eller drygt 0,2 miljarder kronor jämfört med år 2013. Även foderkostnaderna minskade med nästan 3 % eller 0,4 miljarder kronor. Kostnaderna för växtskyddsmedel ökade däremot med nästan 14 % eller 0,1 miljarder kronor.

Kostnaderna för kapitalförslitning ökade med 0,3 % eller nästan 30 miljoner kronor jämfört med år 2013. Ökningen var betydligt mindre än tidigare år.

Faktorinkomsten, som ska täcka kostnader för löner, arrende, räntor, eget arbete och eget kapital, ökade med drygt 9 % eller 1,3 miljarder kronor. Detta främst tack vare att det totala produktionsvärdet ökade samtidigt som kostnader för insatsvaror och tjänster minskade.

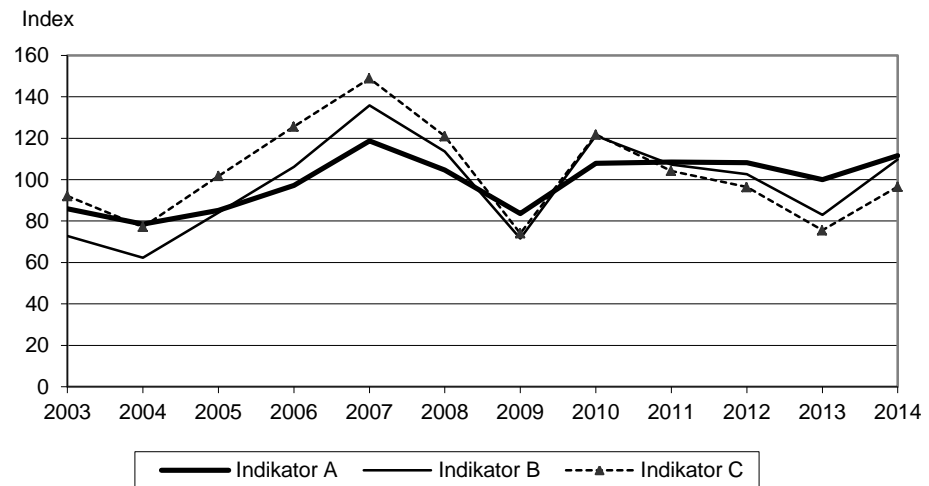
Detta bidrog också till att företagsinkomsten, som ska täcka kostnader för eget arbete och eget kapital, ökade med nästan 1,5 miljarder kronor eller 28 %. Detta trots ökade löne-, arrende- och hyreskostnader men med minskade nettoräntekostnader.

Jordbruksverket har levererat denna beräkning över inkomstutvecklingen i det svenska jordbruket till EU:s statistikmyndighet Eurostat. Utifrån medlemsstaternas levererade statistik tar Eurostat fram tre så kallade inkomstindikatorer. Inkomstutvecklingen enligt indikatorerna A, B och C återfinns i figur A. Indikatorerna definieras enligt följande:

- Indikator A: Index över real faktorinkomst per årsverke totalt
- Indikator B: Index över real företagsinkomst per oavlönat årsverke
- Indikator C: Real företagsinkomst

Mellan åren 2013 och 2014 visar indikator A en uppgång på 12 %. Indikator B och C visar en uppgång på 32 % respektive 28 %.

**Figur A. Indikator A, B och C 2003–2014 (Index 2004–2006=100)**



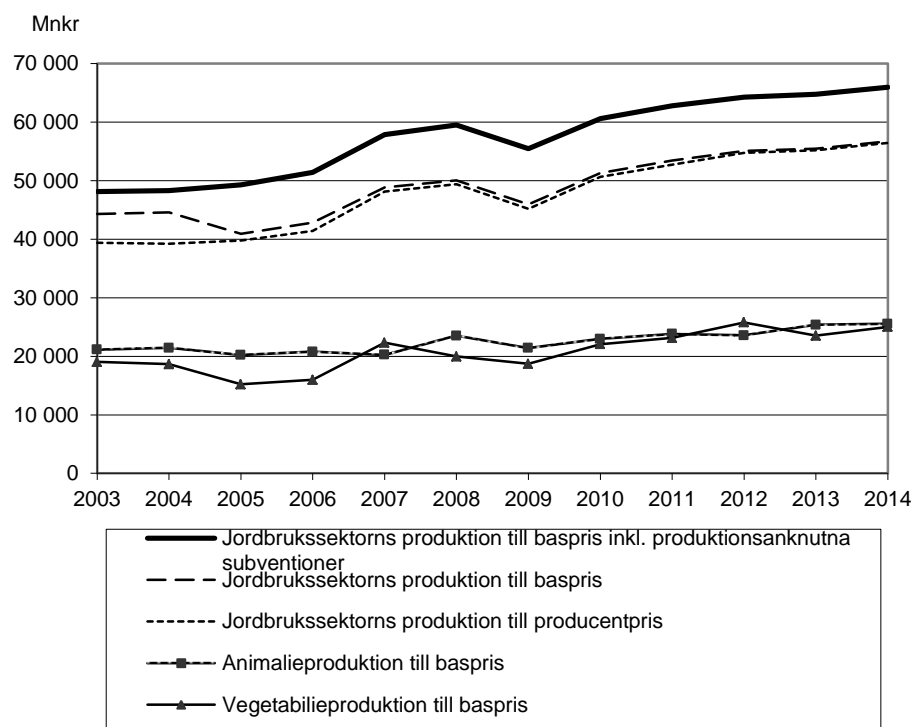
Indikator A och B belyser inkomstutvecklingen i förhållande till antalet utförda årsverken i sektorn. Sysselsättningen inom jordbrukssektorn, mätt i årsverken, har sjunkit kontinuerligt under lång tid. År 1990 var sysselsättningen, enligt avgränsningarna i EAA, 104 300 årsverken medan den år 2014 uppskattas till 61 000, vilket motsvarar en minskning med 41 %. Av det totala antalet årsverken år 2014 var 63 % oavlönade.

## Utveckling och fördelning av det totala produktionsvärdet

### Jordbrukssektorns produktionsvärde i löpande priser

I figur B visas utvecklingen av jordbrukssektorns totala produktionsvärde i löpande priser.

**Figur B. Jordbrukssektorns produktionsvärde 2003–2014, miljoner kr**



Produktionsvärdet till baspriser låg relativt konstant fram till år 2004. År 2005 minskade produktionsvärdet med knappt 4 miljarder kronor. Minskningen mellan åren 2004 och 2005 kan till stor del förklaras av införandet av gårdsstödet, vilket för EAA innebär att en stor del av direktersättningarna flyttades från produktsubventioner till posten ”Övriga produktionssubventioner”.

Mellan åren 2006 och 2007 ökade produktionsvärdet med omkring 6 miljarder kronor, vilket till stor del kan förklaras av att priserna på spannmål och foderväxter ökade.

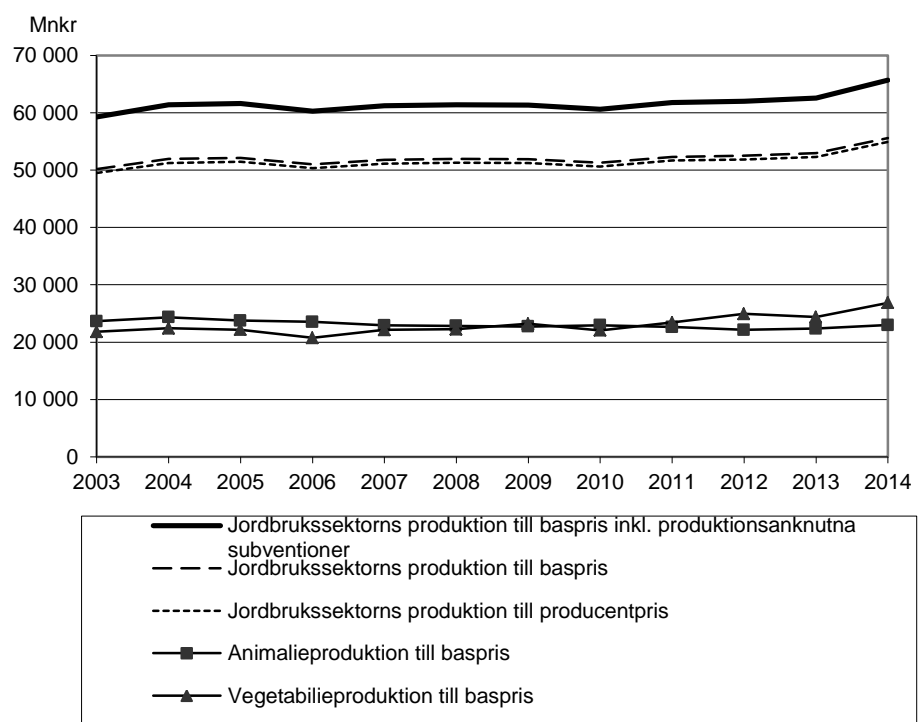
Mellan åren 2008 och 2009 minskade produktionsvärdet med drygt 4 miljarder kronor, vilket huvudsakligen kan förklaras av sjunkande priser på spannmål och mjölk.

Åren därefter har produktionsvärdet ökat och det är vegetabilieproduktionen som står för den största ökningen av produktionsvärdet. År 2014 ökade det totala produktionsvärdet med 1,2 miljarder kronor jämfört med år 2013.

### Jordbrukssektorns produktionsvärde i fasta priser

I figur C redovisas jordbrukssektorns produktion i fasta priser. Jordbrukssektorns produktion, mätt som produktionsvärde till fasta baspriser, ökade med 5 % mellan 2013 och 2014. Vegetabilieproduktionens värde till fasta baspriser ökade med drygt 10 % år 2014 jämfört med år 2013, medan animalieproduktionens värde till fasta baspriser ökade med knappt 3 %.

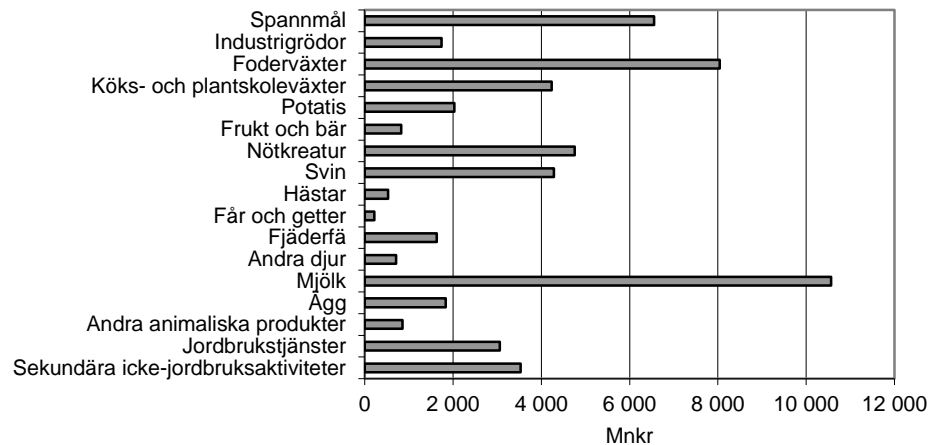
**Figur C. Jordbrukssektorns produktionsvärde 2003–2014, miljoner kr, 2010 års priser**



### Fördelningen av jordbrukssektorns produktionsvärde

Av figur D framgår att vegetabilieproduktionen år 2014 värdemässigt dominerades av spannmål och foderväxter (främst ensilage, hö och halm) som tillsammans svarade för 67 % av vegetabilieproduktionen. På animaliesidan svarade mjölk för omkring 43 % av produktionsvärdet. Tillsammans stod dessa tre produktgrupper för omkring 49 % av produktionsvärdet till löpande baspriser inom jordbrukssektorn år 2014.

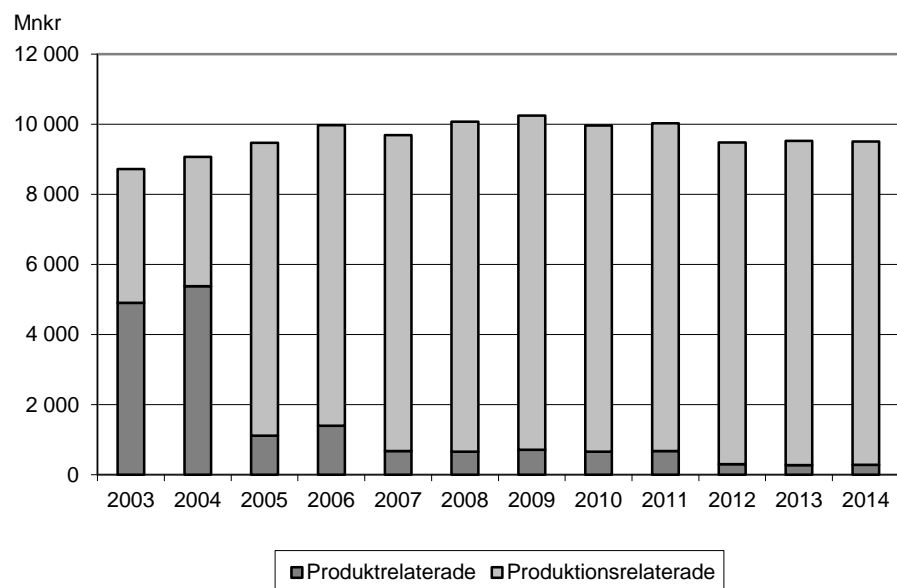
**Figur D. Jordbrukssektorns produktionsvärde till baspris år 2014, miljoner kr**



### Direktersättningar

Av figur E framgår att direktersättningarna till jordbruket enligt den gemensamma jordbrukspolitiken uppgick till cirka 9,5 miljarder kronor år 2014. Sedan EU-inträdet år 1995 har dessa ersättningar ökat från 6,6 miljarder kronor till nivåer runt 10 miljarder kronor. Åren före EU-inträdet varierade ersättningsnivåerna mellan 3,5 och 4,5 miljarder kronor.

**Figur E. Direktersättningar till jordbruket 2003–2014, miljoner kr**



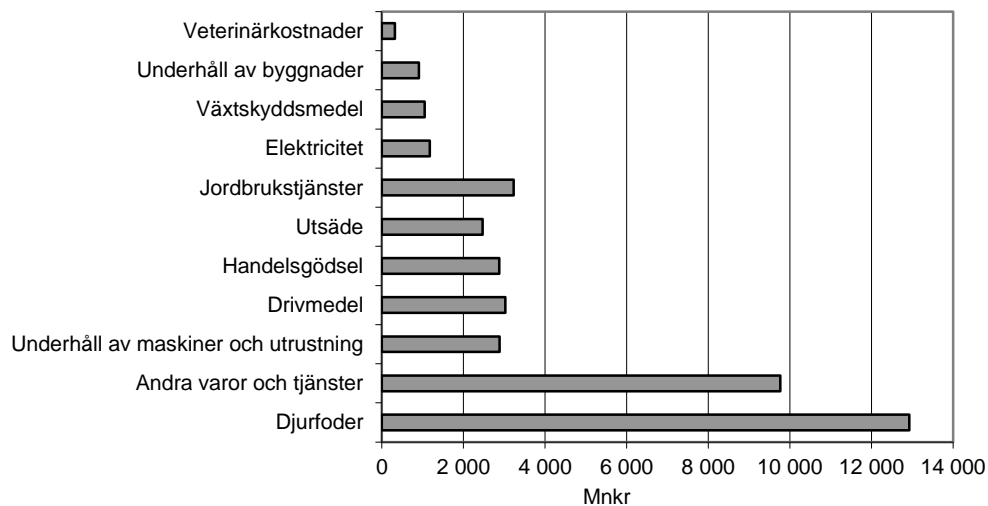
De produktrelaterade direktersättningarna, som ingår i produktionsvärdet till baspris, uppgick under senare hälften av 1990-talet till cirka 4 miljarder kronor, men ökade från och med år 2001 till omkring 5 miljarder kronor. Jordbruksreformen, med införandet av gårdsstödet år 2005, fick till följd att de produktrelaterade stöden minskade till drygt 1 miljard kronor. Ökningen av de produktrelaterade stöden år 2006 beror till stor del på att mjölkbidraget samt slaktbidraget för nötkreatur ökade. Minskningen år 2007 beror till största delen på att mjölkbidraget avskaffats. År 2012 minskade de produktrelaterade direktersättningarna ytterligare. Orsaken var att det så kallade handjursbidraget fördes över till gårdsstödet vilket även var fallet med stödet till kontrakterad stärkelsepotatis.



### Fördelning av jordbrukets produktionskostnader

Av figur F framgår att djurfoder utgör ungefär en tredjedel av kostnaderna för insatsvaror och tjänster i jordbrukssektorn. Det bör dock påpekas att här ingår värdet av det foder som produceras och används inom samma företag, cirka 5,3 miljarder kronor år 2014. Posten andra varor och tjänster innehåller bl.a. värdet av den halm som produceras och konsumeras inom samma företag, 1,1 miljarder kronor år 2014. Även kostnaden för försäkringar, rådgivning och diverse materiell förbrukning ingår här.

**Figur F. Jordbrukets produktionskostnader till baspris år 2014, miljoner kr**



## Tabeller

---

### Teckenförklaring

Explanation of symbols

–	Noll	Zero
0	Mindre än 0,5	Less than 0.5
0,0	Mindre än 0,05	Less than 0.05
..	Uppgift inte tillgänglig eller för osäker för att anges	Data not available
.	Uppgift kan inte förekomma	Not applicable
*	Preliminär uppgift	Provisional figure

### 1a. Jordbrukssektorns produktionsvärde 2003–2008 till baspriser, miljoner kr

1a. Output value in the agricultural sector 2003–2008 at basic prices, million SEK

	2003	2004	2005	2006	2007	2008
Spannmål	7 496	7 177	4 197	4 191	9 171	6 508
- vete	3 267	3 071	1 922	2 069	4 267	2 928
- råg	163	172	100	119	250	210
- korn	2 229	2 277	1 266	1 040	2 810	2 036
- havre	1 551	1 316	691	720	1 362	1 033
- annan spannmål <sup>1</sup>	286	340	216	244	482	301
Industrigrödor	1 732	1 941	1 566	1 292	1 427	1 439
- oljeväxter	415	651	420	499	686	804
- proteingrödor	174	247	118	107	135	88
- sockerbeter	1 134	1 029	1 011	663	590	533
- andra industrigrödor	8	14	17	24	16	13
Foderväxter	4 796	5 079	4 715	5 027	6 311	6 696
Köks- och plantskoleväxter	2 966	2 781	2 990	3 210	3 104	2 922
- färska grönsaker	1 424	1 377	1 498	1 767	1 542	1 342
- blommor och växter	1 542	1 403	1 492	1 442	1 562	1 580
Potatis	1 571	1 215	1 234	1 720	1 716	1 806
Frukt och bär	422	409	463	484	527	535
Andra växter och vegetabiliska produkter	51	42	42	47	56	73
<b>Vegetabilieproduktion</b>	<b>19 034</b>	<b>18 645</b>	<b>15 206</b>	<b>15 971</b>	<b>22 313</b>	<b>19 979</b>
Djur	9 899	10 197	9 259	9 603	9 589	10 970
- nötkreatur	4 464	4 505	3 638	3 868	3 756	4 130
- svin	3 226	3 517	3 399	3 409	3 397	3 915
- hästar	580	576	581	597	610	689
- får och getter	177	170	155	174	178	185
- fjäderfä	947	899	909	930	1 019	1 353
- andra djur	505	529	577	625	629	697
Animaliska produkter	11 248	11 248	10 965	11 185	10 712	12 555
- mjölk	9 926	9 822	9 458	9 470	9 114	10 724
- ägg	833	885	878	928	980	1 294
- andra animaliska produkter	489	541	629	787	618	538
<b>Animalieproduktion</b>	<b>21 146</b>	<b>21 445</b>	<b>20 224</b>	<b>20 788</b>	<b>20 302</b>	<b>23 525</b>
<b>Produktion av jordbruksvaror</b>	<b>40 180</b>	<b>40 089</b>	<b>35 429</b>	<b>36 759</b>	<b>42 614</b>	<b>43 504</b>
Produktion av jordbrukstjänster	1 875	2 148	2 488	2 434	2 500	2 702
<b>Jordbrukets produktion</b>	<b>42 055</b>	<b>42 237</b>	<b>37 917</b>	<b>39 193</b>	<b>45 115</b>	<b>46 206</b>
Sekundära icke-jordbruksaktiviteter	2 274	2 371	2 992	3 637	3 710	3 859
<b>Jordbrukssektorns produktion</b>	<b>44 328</b>	<b>44 608</b>	<b>40 909</b>	<b>42 830</b>	<b>48 825</b>	<b>50 065</b>

1) Inklusive tröskad majs (majs till mognad)

### 1b. Jordbrukssektorns produktionsvärde 2009–2014 till baspriser, miljoner kr

1b. Output value in the agricultural sector 2009–2014 at basic prices, million SEK

	2009	2010	2011	2012	2013	2014
Spannmål	4 703	6 621	7 151	8 457	6 558	7 291
- vete	2 252	3 631	3 571	4 177	2 767	4 174
- råg	166	170	204	233	171	197
- korn	1 417	1 792	2 190	2 665	2 413	1 878
- havre	636	785	993	1 117	1 042	763
- annan spannmål <sup>1</sup>	232	244	193	265	165	279
Industrigrödor	1 588	1 691	1 842	1 976	1 739	1 724
- oljeväxter	787	1 036	1 042	1 264	1 009	907
- proteingrödor	127	163	190	185	186	192
- sockerbeter	662	484	600	518	535	612
- andra industrigrödor	12	8	10	8	9	15
Foderväxter	7 042	7 783	7 928	8 279	8 039	9 377
Köks- och plantskoleväxter	3 218	3 450	3 964	4 333	4 237	4 236
- färska grönsaker	1 495	1 683	2 006	2 136	2 186	2 214
- blommor och växter	1 723	1 767	1 958	2 197	2 051	2 022
Potatis	1 641	1 919	1 457	1 838	2 031	1 565
Frukt och bär	453	519	698	828	824	731
Andra växter och vegetabiliska produkter	78	84	90	85	92	94
<b>Vegetabilieproduktion</b>	<b>18 723</b>	<b>22 067</b>	<b>23 130</b>	<b>25 794</b>	<b>23 521</b>	<b>25 019</b>
Djur	10 794	10 980	11 315	11 333	12 125	12 202
- nötkreatur	4 030	4 343	4 519	4 427	4 756	5 136
- svin	3 926	3 838	3 797	3 953	4 284	3 912
- hästar	650	536	555	543	525	536
- får och getter	205	210	232	236	219	233
- fjäderfä	1 283	1 361	1 481	1 462	1 628	1 732
- andra djur	700	692	731	711	712	653
Animaliska produkter	10 633	11 984	12 520	12 233	13 256	13 348
- mjölk	8 814	9 956	10 238	9 761	10 568	11 087
- ägg	1 361	1 445	1 678	1 764	1 831	1 595
- andra animaliska produkter	459	583	604	709	858	665
<b>Animalieproduktion</b>	<b>21 428</b>	<b>22 964</b>	<b>23 835</b>	<b>23 566</b>	<b>25 382</b>	<b>25 550</b>
<b>Produktion av jordbruksvaror</b>	<b>40 151</b>	<b>45 030</b>	<b>46 965</b>	<b>49 360</b>	<b>48 902</b>	<b>50 569</b>
Produktion av jordbrukstjänster	2 646	2 528	2 719	2 792	3 056	3 229
<b>Jordbrukets produktion</b>	<b>42 797</b>	<b>47 559</b>	<b>49 684</b>	<b>52 152</b>	<b>51 959</b>	<b>53 798</b>
Sekundära icke-jordbruksaktiviteter	3 138	3 743	3 730	2 923	3 529	2 925
<b>Jordbrukssektorns produktion</b>	<b>45 934</b>	<b>51 302</b>	<b>53 414</b>	<b>55 075</b>	<b>55 487</b>	<b>56 723</b>

1) Inklusive tröskad majs (majs till mognad)

## 2a. Jordbrukssektorns produktionsvärde 2003–2008 till 2010 års baspriser, miljoner kr

2a. Output value in the agricultural sector 2003–2008 at constant (2010) basic prices, million SEK

	2003	2004	2005	2006	2007	2008
Spannmål	8 799	9 236	8 531	6 685	8 172	8 260
- vete	4 233	4 512	4 233	3 431	4 032	3 629
- råg	157	180	151	150	170	215
- korn	2 387	2 687	2 547	1 567	2 345	2 619
- havre	1 709	1 441	1 179	1 079	1 110	1 396
- annan spannmål <sup>1</sup>	312	415	420	459	515	400
Industrigrödor	1 134	1 414	1 295	1 511	1 454	1 538
- oljeväxter	352	616	562	837	826	954
- proteingrödor	163	233	195	132	99	94
- sockerbeter	611	556	526	536	523	483
- andra industrigrödor	9	9	11	6	6	6
Foderväxter	6 391	6 336	6 492	5 925	6 875	6 924
Köks- och plantskoleväxter	3 110	2 997	3 101	3 924	3 126	3 068
- färska grönsaker	1 600	1 647	1 702	2 408	1 495	1 471
- blommor och växter	1 510	1 351	1 399	1 516	1 631	1 597
Potatis	1 962	1 995	2 210	1 981	1 919	1 945
Frukt och bär	340	371	474	655	543	432
Andra växter och vegetabiliska produkter	75	66	63	60	66	80
<b>Vegetabilieproduktion</b>	<b>21 811</b>	<b>22 415</b>	<b>22 166</b>	<b>20 742</b>	<b>22 156</b>	<b>22 247</b>
Djur	10 677	10 996	10 610	10 576	10 563	10 476
- nötkreatur	4 160	4 397	4 213	4 127	4 031	3 840
- svin	3 860	4 006	3 721	3 717	3 806	3 868
- hästar	582	550	529	521	509	552
- får och getter	155	145	171	189	191	187
- fjäderfä	1 201	1 141	1 199	1 249	1 268	1 287
- andra djur	720	757	777	773	758	742
Animaliska produkter	12 975	13 343	13 140	12 971	12 362	12 361
- mjölk	11 066	11 245	11 001	10 853	10 317	10 336
- ägg	1 202	1 344	1 310	1 282	1 239	1 330
- andra animaliska produkter	708	754	828	836	807	695
<b>Animalieproduktion</b>	<b>23 653</b>	<b>24 339</b>	<b>23 750</b>	<b>23 546</b>	<b>22 925</b>	<b>22 837</b>
<b>Produktion av jordbruksvaror</b>	<b>45 464</b>	<b>46 755</b>	<b>45 916</b>	<b>44 288</b>	<b>45 081</b>	<b>45 084</b>
Produktion av jordbrukstjänster	2 350	2 637	2 991	2 840	2 840	2 897
<b>Jordbrukets produktion</b>	<b>47 814</b>	<b>49 392</b>	<b>48 907</b>	<b>47 128</b>	<b>47 921</b>	<b>47 981</b>
Sekundära icke-jordbruksaktiviteter	2 373	2 581	3 237	3 904	3 884	3 977
<b>Jordbrukssektorns produktion</b>	<b>50 187</b>	<b>51 973</b>	<b>52 144</b>	<b>51 032</b>	<b>51 805</b>	<b>51 958</b>

1) Inklusive tröskad majs (majs till mognad)

## 2b. Jordbrukssektorns produktionsvärde 2009–2014 till 2010 års baspriser, miljoner kr

2b. Output value in the agricultural sector 2009–2014 at constant (2010) basic prices, million SEK

	2009	2010	2011	2012	2013	2014
Spannmål	8 061	6 621	7 152	7 666	7 399	9 007
- vete	3 862	3 631	3 776	3 868	3 158	5 250
- råg	279	170	185	196	201	246
- korn	2 369	1 792	2 061	2 407	2 734	2 294
- havre	1 177	785	947	969	1 134	879
- annan spannmål <sup>1</sup>	374	244	183	226	172	337
Industrigrödor	1 918	1 691	1 725	1 850	1 929	2 000
- oljeväxter	1 147	1 036	925	1 108	1 139	1 141
- proteingrödor	175	163	179	167	210	234
- sockerbeter	589	484	610	566	569	616
- andra industrigrödor	6	8	11	9	10	9
Foderväxter	7 416	7 783	7 691	7 936	7 690	8 770
Köks- och plantskoleväxter	3 300	3 450	4 073	4 530	4 401	4 320
- färska grönsaker	1 613	1 683	2 098	2 311	2 342	2 321
- blommor och växter	1 687	1 767	1 975	2 219	2 059	1 999
Potatis	1 998	1 919	2 066	2 036	2 055	2 078
Frukt och bär	410	519	618	836	818	585
Andra växter och vegetabiliska produkter	92	84	90	82	88	88
<b>Vegetabilieproduktion</b>	<b>23 194</b>	<b>22 067</b>	<b>23 415</b>	<b>24 936</b>	<b>24 381</b>	<b>26 847</b>
Djur	10 551	10 980	10 688	10 016	10 053	10 312
- nötkreatur	4 283	4 343	4 212	4 038	4 007	4 101
- svin	3 570	3 838	3 710	3 327	3 428	3 446
- hästar	507	536	547	539	521	532
- får och getter	206	210	231	222	195	209
- fjäderfä	1 283	1 361	1 328	1 242	1 254	1 442
- andra djur	703	692	661	649	648	582
Animaliska produkter	12 189	11 984	11 956	12 116	12 316	12 656
- mjölk	10 233	9 956	9 883	9 956	10 040	10 396
- ägg	1 357	1 445	1 507	1 587	1 677	1 578
- andra animaliska produkter	599	583	566	574	598	682
<b>Animalieproduktion</b>	<b>22 740</b>	<b>22 964</b>	<b>22 644</b>	<b>22 133</b>	<b>22 369</b>	<b>22 968</b>
<b>Produktion av jordbruksvaror</b>	<b>45 934</b>	<b>45 030</b>	<b>46 059</b>	<b>47 069</b>	<b>46 750</b>	<b>49 815</b>
Produktion av jordbrukstjänster	2 762	2 528	2 706	2 694	2 901	3 037
<b>Jordbrukets produktion</b>	<b>48 696</b>	<b>47 559</b>	<b>48 766</b>	<b>49 762</b>	<b>49 651</b>	<b>52 852</b>
Sekundära icke-jordbruksaktiviteter	3 204	3 743	3 556	2 742	3 315	2 737
<b>Jordbrukssektorns produktion</b>	<b>51 900</b>	<b>51 302</b>	<b>52 322</b>	<b>52 505</b>	<b>52 967</b>	<b>55 589</b>

1) Inklusive tröskad majs (majs till mognad)

### 3a. Jordbrukssektorns kostnader för insatsvaror och tjänster 2003–2008 till baspriser, miljoner kr

3a. Intermediate costs in the agricultural sector 2003–2008 at basic prices, million SEK

	2003	2004	2005	2006	2007	2008
Utsäde	1 683	1 570	1 619	1 557	2 013	1 954
Energi	3 281	3 360	3 645	3 593	3 632	4 225
- elektricitet	1 160	1 140	1 075	1 237	1 222	1 361
- andra bränslen och drivmedel	2 121	2 220	2 570	2 356	2 409	2 864
Handelsgödsel	2 446	2 234	2 095	2 136	2 618	3 555
Växtskyddsmedel	646	699	633	605	746	761
Veterinärkostnader	310	320	307	329	331	357
Djurfoder	7 911	8 407	7 750	7 998	10 140	10 614
- köpt från andra jordbruksföretag	955	1 095	1 126	1 193	1 650	1 556
- köpt från enheter utanför jordbruket	4 361	4 229	3 503	3 559	3 816	4 874
- producerat och konsumerat inom företaget	2 594	3 083	3 121	3 247	4 673	4 185
Underhåll av maskiner och utrustning	2 343	2 311	2 224	2 157	2 197	2 317
Underhåll av byggnader	756	739	798	709	736	776
Jordbrukstjänster	1 875	2 148	2 488	2 434	2 500	2 702
Indirekt mätta finansiella tjänster	356	366	472	309	392	529
Andra varor och tjänster	7 018	7 564	7 382	7 665	8 091	8 455
<b>Total insatsförbrukning</b>	<b>28 624</b>	<b>29 717</b>	<b>29 413</b>	<b>29 492</b>	<b>33 396</b>	<b>36 244</b>

### 3b. Jordbrukssektorns kostnader för insatsvaror och tjänster 2009–2014 till baspriser, miljoner kr

3b. Intermediate costs in the agricultural sector 2009–2014 at basic prices, million SEK

	2009	2010	2011	2012	2013	2014
Utsäde	1 812	2 280	2 318	2 519	2 675	2 465
Energi	3 688	3 928	4 158	4 276	4 244	4 193
- elektricitet	1 342	1 420	1 398	1 247	1 329	1 170
- andra bränslen och drivmedel	2 346	2 507	2 760	3 029	2 915	3 023
Handelsgödsel	3 176	2 657	2 754	2 749	2 792	2 876
Växtskyddsmedel	829	858	835	902	920	1 047
Veterinärkostnader	350	375	361	347	349	319
Djurfoder	10 594	11 002	11 536	12 458	13 323	12 932
- köpt från andra jordbruksföretag	1 582	1 865	1 793	1 968	1 910	2 090
- köpt från enheter utanför jordbruket	4 970	4 388	5 025	5 225	6 264	5 509
- producerat och konsumerat inom företaget	4 042	4 750	4 717	5 264	5 149	5 333
Underhåll av maskiner och utrustning	2 331	2 565	2 687	2 615	2 719	2 881
Underhåll av byggnader	725	786	965	915	866	910
Jordbrukstjänster	2 646	2 528	2 719	2 792	3 056	3 229
Indirekt mätta finansiella tjänster	603	459	517	682	709	709
Andra varor och tjänster	8 227	9 102	9 245	9 197	9 773	9 769
<b>Total insatsförbrukning</b>	<b>34 981</b>	<b>36 540</b>	<b>38 094</b>	<b>39 452</b>	<b>41 425</b>	<b>41 329</b>

#### 4a. Jordbrukssektorns kostnader för insatsvaror och tjänster 2003–2008 till 2010 års baspriser, miljoner kr

4a. Intermediate costs in the agricultural sector 2003–2008 at constant (2010) basic prices, million SEK

	2003	2004	2005	2006	2007	2008
Utsäde	2 137	1 958	2 052	1 920	2 254	1 853
Energi	4 945	4 807	4 597	4 225	4 239	4 201
- elektricitet	1 532	1 503	1 442	1 448	1 441	1 432
- andra bränslen och drivmedel	3 413	3 304	3 155	2 778	2 798	2 769
Handelsgödsel	3 085	2 638	2 381	2 323	2 648	2 224
Växtskyddsmedel	770	826	754	723	824	692
Veterinärkostnader	393	393	371	392	380	372
Djurfoder	11 100	11 667	10 114	9 553	9 852	9 533
- köpt från andra jordbruksföretag	1 256	1 383	1 518	1 554	1 814	1 421
- köpt från enheter utanför jordbruket	5 734	5 341	4 720	4 637	4 194	4 453
- producerat och konsumerat inom företaget	4 110	4 943	3 876	3 361	3 845	3 659
Underhåll av maskiner och utrustning	2 993	2 822	2 607	2 479	2 428	2 477
Underhåll av byggnader	974	929	973	822	798	810
Jordbrukstjänster	2 350	2 637	2 991	2 840	2 840	2 897
Indirekt mätta finansiella tjänster	269	234	316	367	473	557
Andra varor och tjänster	7 875	8 290	7 987	8 228	8 470	8 712
<b>Total insatsförbrukning</b>	<b>36 891</b>	<b>37 199</b>	<b>35 143</b>	<b>33 871</b>	<b>35 206</b>	<b>34 328</b>

#### 4b. Jordbrukssektorns kostnader för insatsvaror och tjänster 2009–2014 till 2010 års baspriser, miljoner kr

4b. Intermediate costs in the agricultural sector 2009–2014 at constant (2010) basic prices, million SEK

	2009	2010	2011	2012	2013	2014
Utsäde	1 707	2 280	2 180	2 184	2 332	2 212
Energi	4 011	3 928	3 837	3 871	3 954	3 967
- elektricitet	1 395	1 420	1 376	1 309	1 403	1 283
- andra bränslen och drivmedel	2 616	2 507	2 461	2 562	2 551	2 684
Handelsgödsel	2 514	2 657	2 262	2 325	2 614	2 543
Växtskyddsmedel	698	858	864	932	962	1 026
Veterinärkostnader	356	375	358	328	324	285
Djurfoder	10 187	9 929	9 663	10 109	10 848	10 631
- köpt från andra jordbruksföretag	1 560	1 865	1 611	1 711	1 577	1 812
- köpt från enheter utanför jordbruket	4 901	4 388	4 516	4 542	5 172	4 777
- producerat och konsumerat inom företaget	3 726	3 677	3 536	3 856	4 099	4 041
Underhåll av maskiner och utrustning	2 387	2 565	2 638	2 582	2 674	2 781
Underhåll av byggnader	754	786	940	873	819	852
Jordbrukstjänster	2 762	2 528	2 706	2 694	2 901	3 037
Indirekt mätta finansiella tjänster	479	459	523	615	640	641
Andra varor och tjänster	8 401	9 102	8 813	8 631	9 183	9 141
<b>Total insatsförbrukning</b>	<b>34 256</b>	<b>35 467</b>	<b>34 785</b>	<b>35 143</b>	<b>37 251</b>	<b>37 116</b>



**5a. Resultatmått inom jordbrukssektorn 2003–2008, miljoner kr****5a. Economic results in the agricultural sector 2003–2008, million SEK**

	2003	2004	2005	2006	2007	2008
Värdet av vegetabilieproduktion	19 034	18 645	15 206	15 971	22 313	19 979
Värdet av animalieproduktion	21 146	21 445	20 224	20 788	20 302	23 525
Intäkter från jordbrukstjänster	1 875	2 148	2 488	2 434	2 500	2 702
Intäkter från sekundära icke-jordbruksaktiviteter	2 274	2 371	2 992	3 637	3 710	3 859
<b>Totalt produktionsvärde</b>	<b>44 328</b>	<b>44 608</b>	<b>40 909</b>	<b>42 830</b>	<b>48 825</b>	<b>50 065</b>
- Kostnader för insatsvaror och tjänster	28 624	29 717	29 413	29 492	33 396	36 244
<b>Förelingsvärde brutto till baspris</b>	<b>15 704</b>	<b>14 892</b>	<b>11 497</b>	<b>13 339</b>	<b>15 429</b>	<b>13 821</b>
- Kapitalförslitning	6 329	6 645	7 057	7 304	7 706	8 212
<b>Förelingsvärde netto till baspris</b>	<b>9 375</b>	<b>8 247</b>	<b>4 440</b>	<b>6 034</b>	<b>7 723</b>	<b>5 609</b>
+ Övriga produktionssubventioner	3 810	3 686	8 359	8 573	9 016	9 419
<b>Faktorinkomst</b>	<b>13 185</b>	<b>11 933</b>	<b>12 799</b>	<b>14 607</b>	<b>16 739</b>	<b>15 028</b>
- Löner och kollektiva avgifter	2 883	2 934	2 459	2 426	2 449	2 472
<b>Driftsöverskott netto</b>	<b>10 302</b>	<b>8 998</b>	<b>10 340</b>	<b>12 181</b>	<b>14 291</b>	<b>12 556</b>
- Arrende- och hyreskostnader	1 996	2 005	1 815	1 761	1 950	2 003
- Nettoräntekostnader	2 512	2 119	2 072	2 341	2 556	2 328
<b>Företagsinkomst</b>	<b>5 794</b>	<b>4 874</b>	<b>6 452</b>	<b>8 079</b>	<b>9 784</b>	<b>8 225</b>

**5b. Resultatmått inom jordbrukssektorn 2009–2014, miljoner kr****5b. Economic results in the agricultural sector 2009–2014, million SEK**

	2009	2010	2011	2012	2013	2014
Värdet av vegetabilieproduktion	18 723	22 067	23 130	25 794	23 521	25 019
Värdet av animalieproduktion	21 428	22 964	23 835	23 566	25 382	25 550
Intäkter från jordbrukstjänster	2 646	2 528	2 719	2 792	3 056	3 229
Intäkter från sekundära icke-jordbruksaktiviteter	3 138	3 743	3 730	2 923	3 529	2 925
<b>Totalt produktionsvärde</b>	<b>45 934</b>	<b>51 302</b>	<b>53 414</b>	<b>55 075</b>	<b>55 487</b>	<b>56 723</b>
- Kostnader för insatsvaror och tjänster	34 981	36 540	38 094	39 452	41 425	41 329
<b>Förelingsvärde brutto till baspris</b>	<b>10 953</b>	<b>14 762</b>	<b>15 321</b>	<b>15 623</b>	<b>14 062</b>	<b>15 394</b>
- Kapitalförslitning	8 705	8 919	9 300	9 596	9 647	9 674
<b>Förelingsvärde netto till baspris</b>	<b>2 249</b>	<b>5 843</b>	<b>6 021</b>	<b>6 027</b>	<b>4 415</b>	<b>5 720</b>
+ Övriga produktionssubventioner	9 539	9 309	9 351	9 178	9 242	9 223
<b>Faktorinkomst</b>	<b>11 788</b>	<b>15 152</b>	<b>15 372</b>	<b>15 205</b>	<b>13 658</b>	<b>14 943</b>
- Löner och kollektiva avgifter	2 714	2 804	2 865	2 996	3 102	3 180
<b>Driftsöverskott netto</b>	<b>9 074</b>	<b>12 348</b>	<b>12 507</b>	<b>12 209</b>	<b>10 555</b>	<b>11 764</b>
- Arrende- och hyreskostnader	2 082	2 314	2 471	2 565	2 667	2 872
- Nettoräntekostnader	1 970	1 678	2 695	2 788	2 688	2 239
<b>Företagsinkomst</b>	<b>5 021</b>	<b>8 356</b>	<b>7 341</b>	<b>6 855</b>	<b>5 200</b>	<b>6 653</b>

## Fakta om statistiken

---

EAA (Economic Accounts for Agriculture) är ett system av statistiska beräkningar av värdet av jordbrukssektorns produktion och kostnader för denna produktion. Beräkningarna görs enligt regler som fastställts av EU:s statistikmyndighet Eurostat. Uppgifterna i EAA avser både värden och volymer (d.v.s. värden i fasta priser) på inkomstsidan och detsamma gäller vissa poster på utgiftsidan. Denna statistik regleras sedan 2004 av Europaparlamentets och rådets förordning (EG) nr 138/2004 av den 5 dec 2003 om räkenskaper för jordbruket i gemenskapen. Medlemsländerna beräknar och översänder EAA till Eurostat enligt fastställd tidsplan.

EAA avser att belysa den ekonomiska utvecklingen inom den nationella jordbrukssektorn och används bl.a. som underlag för jordbrukspolitiska bedömningar av jordbrukssektorns förändringar. Tidigare gjordes i Sverige motsvarande beräkningar genom den s.k. sektorskalkylen.

### Revideringar inför 2014 års beräkningar

Jordbruksverket arbetar kontinuerligt för att förbättra metoder och underlag för beräkningarna av EAA. Inför publiceringen av detta Statistiska meddelande har några revideringar gjorts vilket påverkar resultaten även för tidigare år. Revideringarna beror både på metodförändringar och felaktigheter i beräkningarna.

- Inför 2014 års beräkningar så har ett basårsbyte skett i prisstatistiken. Basår 2005 har uppdaterats till 2010. Detta byte av basår har även gjorts i EAA och de innebär att priserna från och med år 2010 och framåt är reviderade utifrån priserna enligt det nya basåret, basår 2010.
- Revideringar i sysselsättningsstatistiken för år 2010 har även medfört revideringar i antalet årsverken, AWU, i EAA för åren 2008 till och med 2013. Det totala AWU har reviderats utifrån de nya resultaten från strukturundersökningen år 2010 och 2013. Totala AWU har ökat något på grund av detta vilket främst påverkar indikator A. Även metoden gällande fördelningen av betald och obetald arbetskraft har förändrats och revideringar enligt den nya metoden har gjorts från och med år 2008. Denna förändring påverkar främst utvecklingen i indikator B.
- Vid bytet till basår 2010 upptäcktes problem med beräkningarna av avskrivningarna av maskiner och redskap. Detta problem visade sig även varit ett problem vid bytet till basår 2005 men då behandlats felaktigt. Nya beräkningar har därför gjorts vilket innebär att siffrorna för åren 1995-2014 har reviderats. Detta har inneburit att kapitalförslitning, som syns i tablå A och tabell 5, har ökat mellan åren 1995-2009 jämfört med tidigare beräkningar och från och med år 2010 har kapitalförslitningen minskat något jämfört med tidigare.

### Detta omfattar statistiken

EAA är ett räkenskapssystem för jordbruket som baseras på European System of Integrated Economic Accounts (ESA), ett redovisningssystem som följer FN:s rekommendationer för nationalräkenskaper.

EAA följer principen att all jordbruksproduktion skall ingå och avsikten med kalkylen är att beräkna värdet av all produktion och alla kostnader för denna produktion för att kunna upprätta en resultaträkning. För detta finns en förteckning över de produktionsgrenar och andra aktiviteter som anses vara karaktäristiska för jordbruket och som därför skall ingå i beräkningarna, oavsett på vilken typ av företag produktionen sker. EAA är en kalkyl för jordbrukssektorn men

innefattar inte jordbrukarhushållens intäkter från annan verksamhet, såsom skogsbruk eller anställning.

I EAA utgörs undersökningspopulationen av alla företag som bedriver växtodling på friland (inkl. trädgårdsodling) eller under glas, husdjursskötsel, uppfödning av hästar eller sällskapsdjur (dock ej för eget bruk), biodling, renskötsel, pälsdjursskötsel, uppfödning av vilt i hägn eller entreprenadtjänster åt andra jordbruksföretag. Utöver detta kan sådana verksamheter ingå som intäkts- eller kostnadsmässigt ur statistiksynpunkt inte kan skiljas från jordbruksverksamheten. Sådana verksamheter benämns Sekundära ej särskiljbara icke-jordbruksaktiviteter. För Sverige ingår här väsentligen maskintjänster utanför sektorn, såsom snöröjning åt kommuner.

På vegetabilieområdet ska all produktion/skörd värdesättas, även skörd av sådana produkter som används som foder och som omsätts inom sektorn genom direkt försäljning till andra jordbruksföretag eller används på de jordbruk där de produceras. Samtidigt återkommer dessa produktionsdelar på kostnadssidan som kostnader för foder och påverkar därför inte nettoresultatet.

På animalieområdet gäller att produktionsvärdet för husdjuren nötkreatur, svin och får inte enbart utgörs av slaktintäkter. För dessa djurslag beräknas produktionsvärdet på olika sätt för stamdjur och omsättningsdjur. För stamdjur utgörs produktionsvärdet av de värden som djuren har när inträde till stamdjursbeståndet sker. Detta gäller för mjölkkor, am- och dikor, suggor, galtar samt tackor. För omsättningsdjur är produktionsvärdet detsamma som slaktintäkten och värdet av förändringen av djurbeståndet mellan årets början och slut.

### Definitioner och förklaringar

I EAA redovisas produktionsvärden både till producentpris och till baspris. EAA till baspris innefattar produktrelaterade direktersättningar (subventioner), vilka inte innefattas i EAA till producentpris. Ett exempel på en produktrelaterad direktersättning är det nationella stödet för mjölk. De direktersättningar som inte kan relateras till en specifik produkt benämns produktionsrelaterade direktersättningar. Produktionsrelaterade direktersättningar, såsom miljöersättningar, kompensationsbidrag och gårdsstöd redovisas under posten ”Övriga produktionssubventioner”.

De i EAA ingående resultatmått till baspriser framkommer på följande sätt:

- + Värdet av vegetabilieproduktionen
- + Värdet av animalieproduktionen
- + Intäkter från jordbrukstjänster
- + Intäkter från sekundära icke-jordbruksaktiviteter
- = *Totalt produktionsvärde*
- Kostnader för insatsvaror och tjänster
- = *Förädlingsvärde brutto till baspris*
- Kapitalförslitning
- = *Förädlingsvärde netto till baspris*
- + Övriga produktionssubventioner
- = *Faktorinkomst*
- Löner och kollektiva avgifter
- = *Driftsöverskott netto*
- Arrende- och hyreskostnader
- Nettoräntekostnader
- = *Företagsinkomst*

Utöver detta redovisar Eurostat vid inkomstanalyser följande tre s.k. inkomstindikatorer.

*Indikator A:* Index över real faktorinkomst per årsverke totalt

*Indikator B:* Index över real företagsinkomst per oavlönat årsverke

*Indikator C:* Real företagsinkomst

## **Så görs statistiken**

EAA bygger till största delen på sammanställningar och bearbetningar av redan befintligt statistikunderlag, såsom lantbruksregistret (LBR), skördeuppskattningar, prisstatistik, slaktstatistik och bokföringsuppgifter. Det primärmaterial som särskilt tas fram inom ramen för denna statistik är intäkter för trädgårdsnäringsringen samt arrendekostnader och avskrivningskostnader för maskiner och redskap.

## **Statistikens tillförlitlighet**

EAA:s intäktssida bygger på makrostatistik som i huvudsak bedöms ha god tillförlitlighet. På kostnadssidan finns tillförlitlig makrostatistik endast för ett fåtal poster, varför uppskattningar av de olika kostnadsslagen vanligen baseras på aggregerade bokföringsuppgifter från omkring 10 000 företag. I vissa fall görs även schablonmässiga antaganden. På grund av denna användning av ett flertal olika källor kan några statistiska osäkerhetsmått inte anges.

Statistiken avseende det senaste året baseras till viss del på preliminära uppgifter, vilket innebär att den har en viss grad av osäkerhet.

## **Bra att veta**

Denna statistik kan i första hand jämföras med motsvarande statistik för övriga EU-länder som publiceras av Eurostat.

## **Annan statistik**

### **Elektronisk publicering**

Detta Statistiska meddelande finns kostnadsfritt åtkomligt på Jordbruksverkets webbplats <http://www.jordbruksverket.se> under Ta del av statistiken samt på SCB:s webbplats <http://www.scb.se> under Jord- och skogsbruk, fiske.

Mer information om statistiken och dess kvalitet ges i en särskild [Beskrivning av statistiken](#).

## In English

---

### Summary

*If you would like to download the publication in PDF format, then please click on the link “Första sidan – I korta drag” above, then click on the link “Hela publikationen (PDF)”.*

#### Increased production value and lower costs led to an increase in entrepreneurial income

The production value in basic prices increased by about 1.2 billion SEK or 2 % between 2013 and 2014.

The value of crop output in basic prices increased by 1.5 billion SEK or 6 % in 2014 compared with 2013. The main reason for this was an increase in the harvest of cereals and forage plants.

The production value of animal output in basic prices increased by almost 1 % or 0.2 billion SEK in 2014 compared with 2013. The slaughter of cattle increased by almost 5 % and the output prices increased by 4 %. The total production value for cattle increased by almost 400 million SEK or 8 %. The slaughter of pigs was almost at the same level as in 2013 but the output prices decreased. Due to this the production value for pigs decreased by almost 400 million SEK or 9 %.

The production of milk increased by 2 % and the output prices increased by almost 3 %. The total production value for milk increased by 500 million SEK or 5 %.

The value of total intermediate consumption decreased by 0.2 % in 2014. The main part of the decrease in total intermediate consumption was due to lower costs for seeds and animal feed.

Due to the increase in the production value and lower costs, the factor income increased by 9 %. This also contributed to an increase in the entrepreneurial income by almost 1.5 billion SEK or 28 % compared with 2013.

### List of tables

Explanation of symbols	10
1a. Output value in the agricultural sector 2003–2008 at basic prices, million SEK	11
1b. Output value in the agricultural sector 2009–2014 at basic prices, million SEK	12
2a. Output value in the agricultural sector 2003–2008 at constant (2010) basic prices, million SEK	13
2b. Output value in the agricultural sector 2009–2014 at constant (2010) basic prices, million SEK	14
3a. Intermediate costs in the agricultural sector 2003–2008 at basic prices, million SEK	15
3b. Intermediate costs in the agricultural sector 2009–2014 at basic prices, million SEK	15
4a. Intermediate costs in the agricultural sector 2003–2008 at constant (2010) basic prices, million SEK	16
4b. Intermediate costs in the agricultural sector 2009–2014 at constant (2010) basic prices, million SEK	16
5a. Economic results in the agricultural sector 2003–2008, million SEK	17

## 5b. Economic results in the agricultural sector 2009–2014, million SEK

17

**List of terms**

Andra/Annan	Other
Animalieproduktion	Animal output
Animaliska produkter	Animal products
Arbetsinsats	Labour input
Arrende	Rent
Baspris	Basic price
Blommor och växter	Flowers and plants
BNP	GDP
Brutto	Gross
Bränslen och drivmedel	Fuels and propellants
Byggnader	Buildings
Djur	Animals
Djurfoder	Animal feed
Driftsöverskott	Operating surplus/Mixed income
Elektricitet	Electricity
Energi	Energy
Faktorinkomst	Factor income
Fjäderfä	Poultry
Foderväxter	Forage plants
Frukt och bär	Fruits
Får och getter	Sheep and goats
Färska	Fresh
Företagsinkomst	Entrepreneurial income
Förädlingsvärde	Value added
Handelsgödsel	Fertilizers and soil improvers
Havre	Oats
Hyseskostnader	Real estate rental charges
Hästar	Equines
Industrigrödor	Industrial crops
Icke-jordbruksaktiviteter	Non-agricultural activities
Insatsförbrukning	Intermediate consumption
Jordbruk	Agriculture
Jordbruksproduktion	Agricultural output
Jordbrukssektorn	Agricultural 'Industry'
Jordbrukstjänster	Agricultural services

Jordbruksvaror	Agricultural goods
Kapitalförslitning	Fixed capital consumption
Kollektiva avgifter	Social security charges
Korn	Barley
Köksväxter	Vegetables
Löner	Compensation of employees
Maskiner och utrustning	Machinery and equipment
Mjök	Milk
Netto	Net
Nötkreatur	Cattle
Oljeväxter	Oil seeds
Plantskoleväxter	Horticultural products
Potatis	Potatoes
Prisförändring	Change in price
Produkter	Products
Produktion	Production/Output
Produktionssubventioner	Subsidies on production
Proteingrödor	Protein crops
Råg	Rye
Ränteintäkter	Interest received
Räntekostnader	Interest paid
Sekundära	Secondary
Sockerbetor	Sugar beet
Spannmål	Cereals
Svin	Pigs
Underhåll	Maintenance
Utsäde	Seeds
Vegetabilieproduktion	Crop output
Vegetabiliska produkter	Crop products
Vete	Wheat
Veterinärkostnader	Veterinary costs
Växter	Plants
Växtskyddsmedel	Plant protection products and pesticides
Årsverken	Annual working unit
Ägg	Eggs
Övriga	Other